

# Tým Xecuter

## JoyCon modifikace

Od: XxWiReDxX



### Funkční na každé konzoli

1. SX OS lze spustit na jakékoli konzoli s libovolným firmwarem!

### Podporuje všechny hry

2. Se systémem SX OS můžete hrát vaše oblíbené hry přímo z MicroSD karty vložené ve vaši konzoli.

### Homebrew hry a aplikace

3. Díky SX OS Homebrew menu Launcher si užijete všechny kvalitní hry a aplikace vytvořené nezávislými autory.

### Neomezená podpora

4. Tým Xecuter neustále pracuje na nových funkcích pro SX OS.

### Dvojitá funkčnost

5. S využitím SX OS úvodního menu můžete jednoduše načíst konzoli do originálního Nintendo Switch systému a užít si tak vaše originální hry.

## Jak to funguje

Pokud je nové tlačítko na upraveném JoyCon ovladači správně nainstalováno, držte souběžně Přidané tlačítko a Tlačítko hlasitosti nahoru a zároveň zapněte konzoli.

*(Pokud uvidíte Nintendo Logo, systém nenačte! správně. Pokud uvidíte černou obrazovku, jste v RCM režimu. Nyní můžete načíst jakékoliv CFW. V případě SX OS načte systém automaticky.)*

**Při využívání SX OS není tedy nutné mít zapnutou funkci AutoRCM, což odstraní problém s vybíjením baterie, či nemožnosti konzoli zapnout.**

# Úvodní poznámky

1. Zbytečně nespěchejte. JoyCon ovladač je velmi jemný (kabely mohou být lehce odtrženy) a komponenty jsou malé.
2. Dvakrát měř, jednou „upravuj“. Ujistěte se, že umístění tlačítka je ve volném prostoru, tak, aby bylo možné opět ovladač uzavřít.
3. S trochou, ujdeš mnoho. Když budete tlačítka upevňovat – lepit, zbytečně nepoužívejte velké množství lepidla, aby se tlačítka nezasekávala.

## Doporučené potřeby

1. Lepidlo nebo tavná pistole (doporučuji)
2. 6x6 tlačítka (<http://a.co/OqSeANA>). (CZ obchod např. [ZDE](#)).
3. 2x drátek
4. Pájka a cín
5. Vrtačka
  - O trochu větší vrták, než velikost tlačítka
6. Smršťovací bužírky (<http://a.co/6SDwGox>). Doporučuji sadu různých velikostí (CZ obchod např. [ZDE](#)).
7. Horkovzdušná pistole nebo zapalovač (*pro smršťovací bužírky*)
8. Kalafuna (*volitelné*)
9. Set šroubováků (<http://a.co/aoYPtmz>) - pro otevření JoyConu
10. Právý JoyCon ovladač (*postup nefunkční s levým JoyCon ovladačem*)

### Odmítnutí odpovědnosti

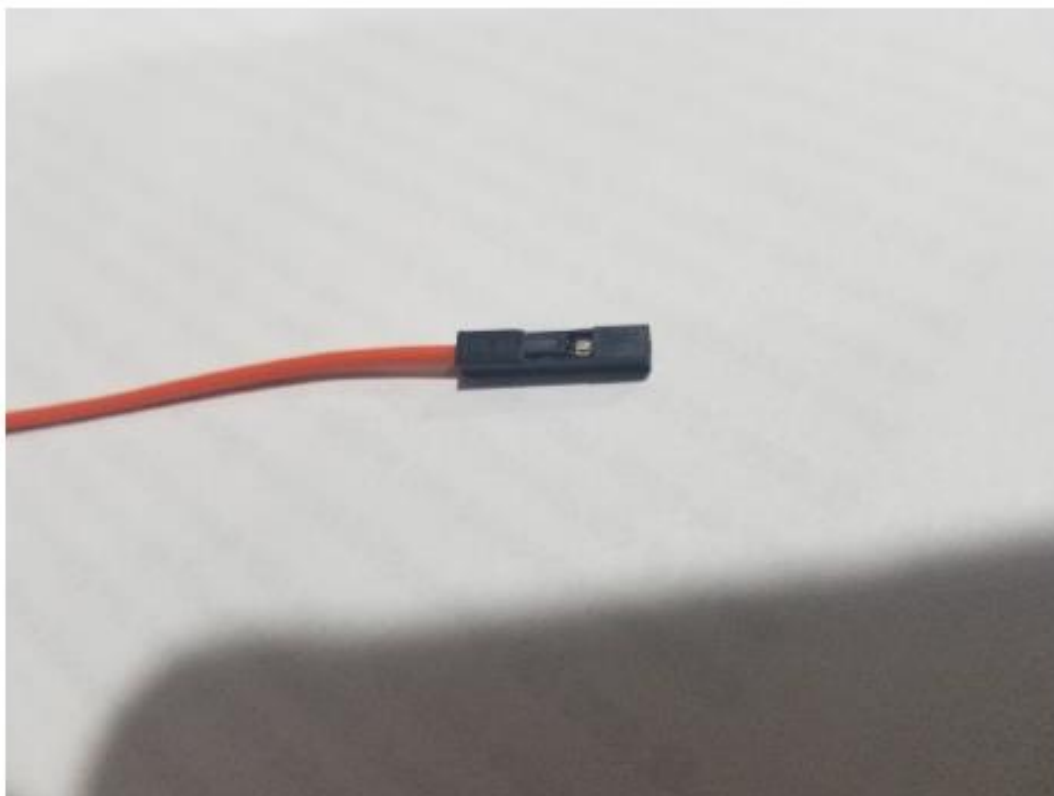
Tímto berete na vědomí, že nejsem zodpovědný za jakékoliv problémy způsobené touto modifikací. Každopádně, při přesném dodržení instrukcí byste neměli narazit na žádné problémy.

# Jak na to



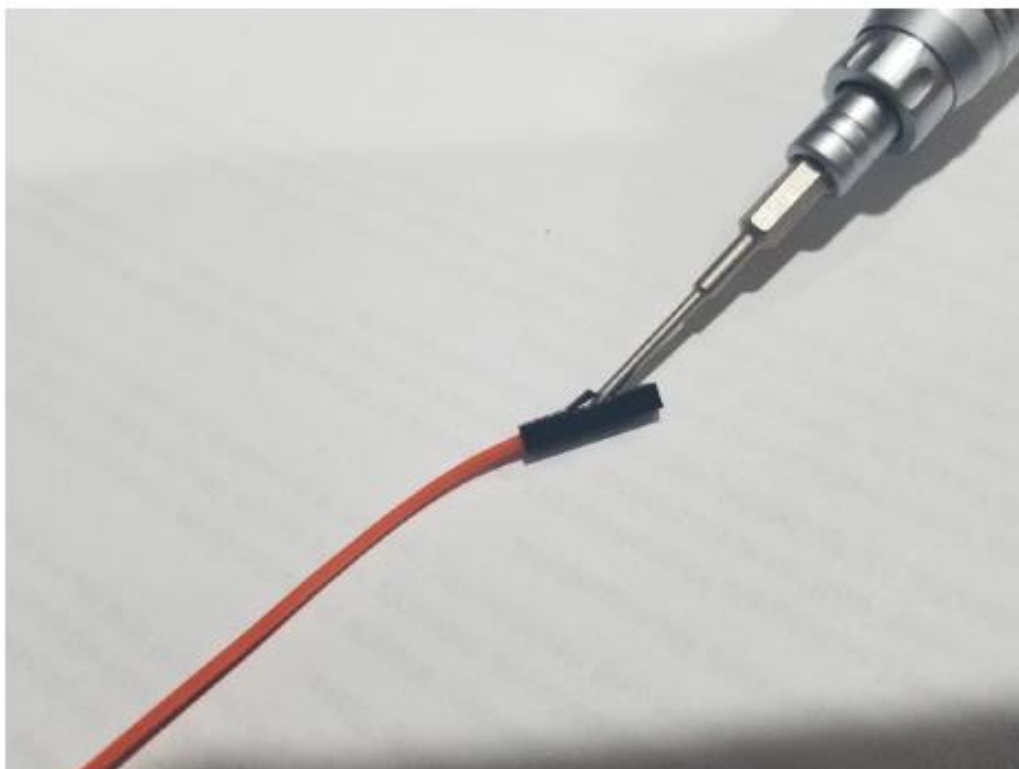
**Připravte si drátek s propojkou/konektorem.**

**V mém projektu jsem využil drátek s propojkou.**

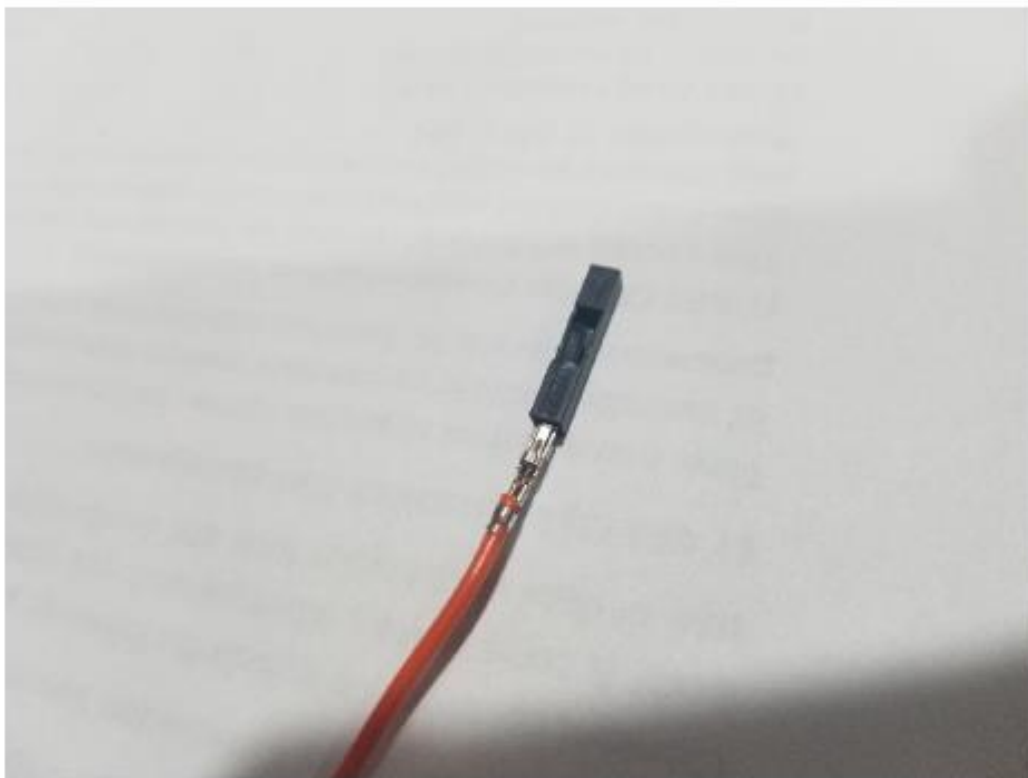


*(Obrázek 1 - Propojka – samice)*

1. Odstraňte propojku z kabelu. Použijte malý šroubovák, abyste se dostali pod pojistku a uvolněte ji. Následně zatáhněte a odstraňte konektor. *(Obrázky 2-4)*. Opakujte postup ještě jednou, budou potřeba dva kabely.



*(Obrázek 2 - Uvolnění pojistky)*

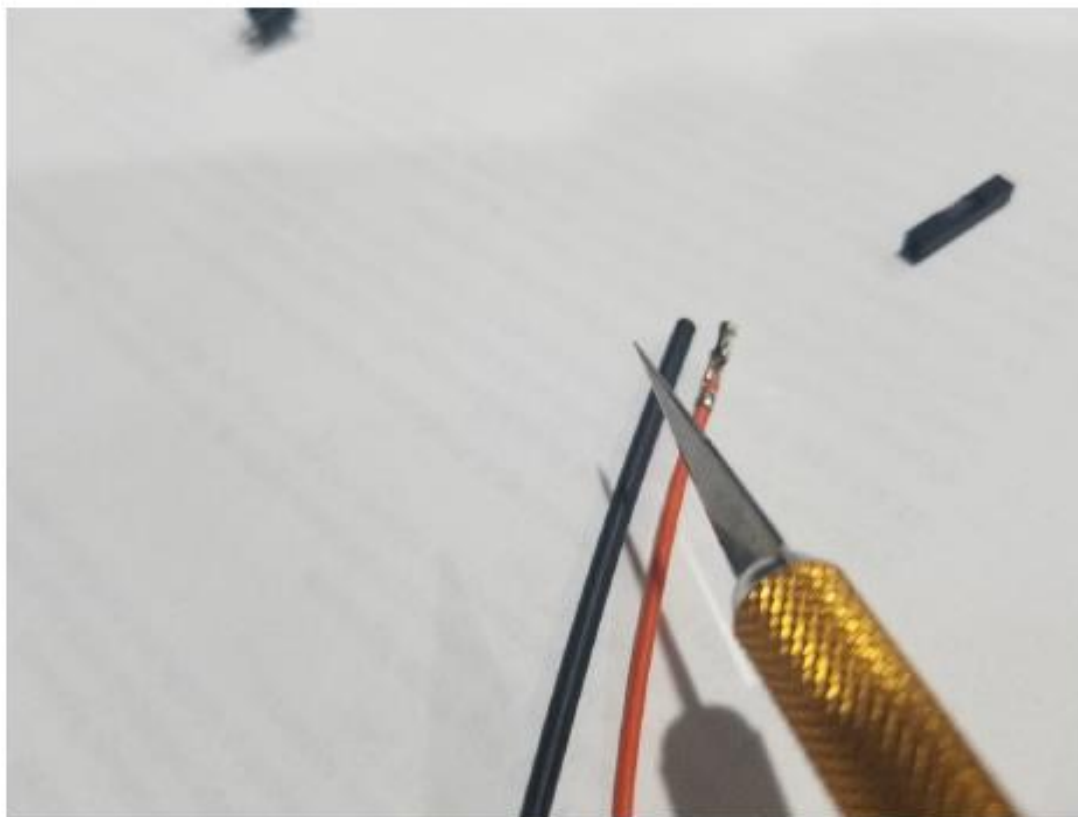


*(Obrázek 3 - Odstranění propojky)*



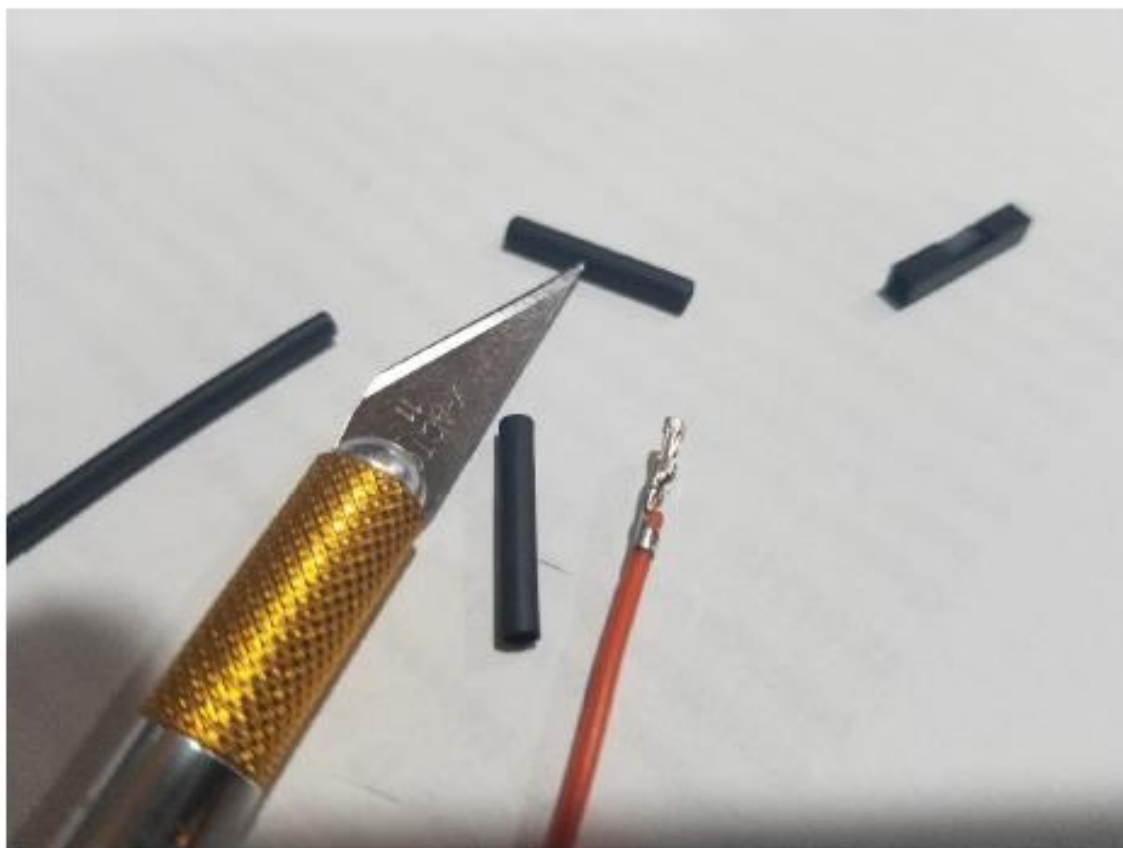
*(Obrázek 4 - Propojka odstraněna)*

2. Odměřte smršťovací bužírku před řezáním.



*(Obrázek 5 - Odměření bužírky)*

3. Nařežte dvě bužírky pro dva drátky.



*(Obrázek 6 - Nařezání bužírek)*

4. Nasuňte bužírku na konec drátku tak, aby obalila všechnu kovou část. Následně nahřejte pistolí nebo zapalovačem, aby se bužírka obalila kolem drátku – viz obrázek 7. Vytvořili jsme tak potřebný konektor.



*(Obrázek 7 - Nahřátá bužírka)*

**Připravte si tlačítko.**

**V mém projektu jsem využil jednoduché tlačítko – viz obrázky 8 a 9.**





***(Obrázek 8 - Tlačítko z vrchu)***



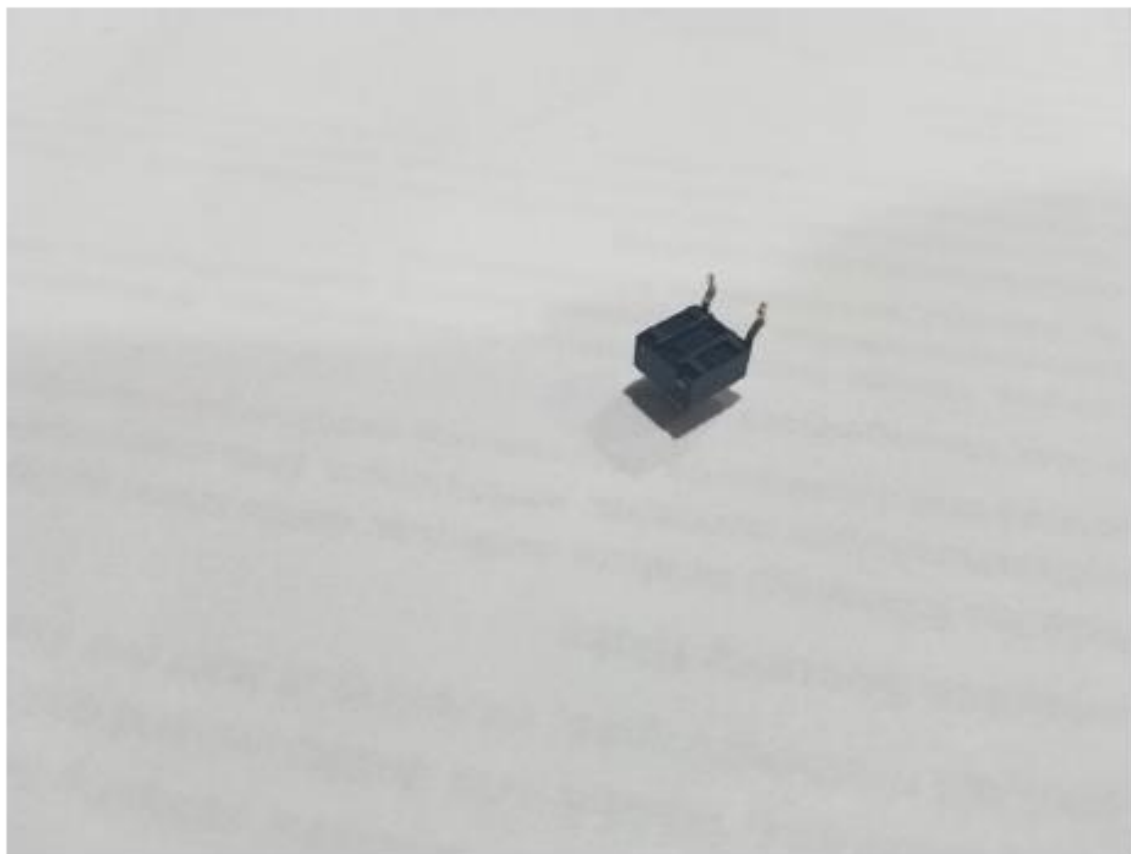
***(Obrázek 9 - Tlačítko ze spodu)***

1. Zjistěte, které konektory na tlačítku použijete. Většina těchto typů tlačítek využívá dva postranní konektory v párech. Pokud máte k tlačítku popis, využijte ho, nebo si jednoduše zjistěte konektivitu pomocí multimetru.



*(Obrázek 10 - Multimetr a tlačítko)*

2. Odstraňte nevyužívané konektory. *(Ohýbejte je dozadu a dopředu, dokud se nezlomí).*



*(Obrázek 11 - Tlačítko s odstraněnými konektory)*

3. Vyrovnajte zbývající konektory ven ze strany, tak jak vidíte na obrázku 12.  
*(Buďte velmi opatrní, abyste je nezlomili. Pokuste se je ohnout pouze jednou).*



*(Obrázek 12 - Tlačítko s narovnanými konektory)*

4. Vyzkoušejte připojení tlačítka k drátkům, pomocí smršťovacích bužírek tak, aby bylo propojení pevné a přesné. Znovu odpojte.



*(Obrázek 13 - Tlačítko připojené k drátkům)*

## Příprava zadního krytu JoyCon ovladače.

1. Odšroubujte 4 šroubky na zadní části ovladače. *(Bude potřeba tlačít silně a jemně otáčet. Dávejte si pozor, abyste je neobrousili).* Šroubky uložte na bezpečné místo a opatrně odejměte zadní kryt.



*(Obrázek 14 - Odstraněný zadní kryt ovladače)*

2. Použijte malý šroubovák pro odstranění šroubků a zasunutí pod boční destičku s konektorem a jemně ho posouvejte až do odstranění destičky bez odpojení kabelu. Já jsem ho sice odpojil (viz obrázek 15), ale nedoporučuji to.



*(Obrázek 15 - Odstraněna boční destička s konektorem)*

3. Označte si místo, kde budete vrtat díрку. Využijte tlačítko, pro přesné určení místa. *(Doporučuji těsně vedle umístění pro vibrační motorek, takové to plastové ohraničení, až k zakřivení krytu – viz obrázek 16).* Po označení místa vyvrtejte díрку. *(Vrtejte pomalu a jemně, nechceme zbytečně poničit nebo prasknout kryt.)* Na obrázku 17 jsem vyvrtal díрку možná příliš moc vlevo, ale i tak je to v pořádku.



*(Obrázek 16 - S použitím tlačítka nalezeno správné místo pro vrtání)*



*(Obrázek 17 - Vyvrtaná dírka (trochu moc doleva))*



4. Ujistěte se, že tlačítko perfektně zapadá do vyvrtaného otvoru. Pokud ne, jemně otvor rozšiřte větším vrtákem nebo pomocí brusného papíru.

### **Upevnění tlačítka na zadním krytu ovladače.**

**V mém projektu jsem využil tavnou pistoli.**

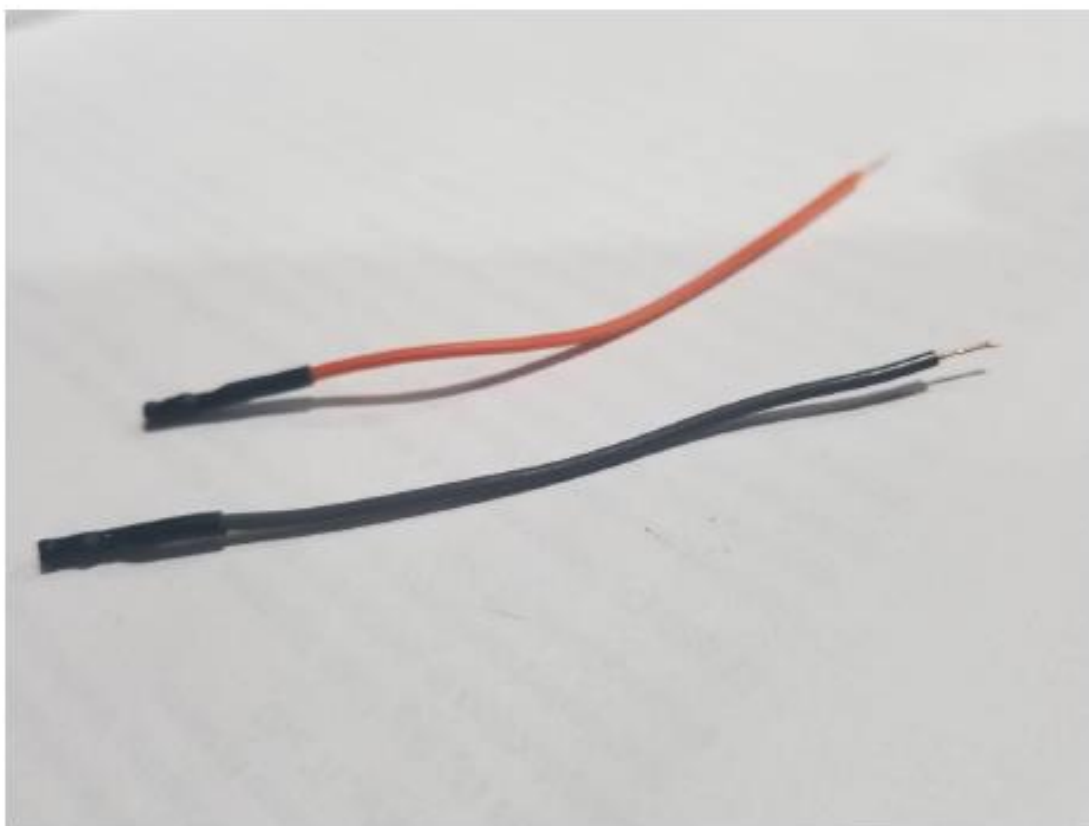
1. Umístěte tlačítko do otvoru tak, aby konektory směřovaly směrem k boční destičce s konektorem. Poté kolem naneste malé množství lepidla, nejdříve oproti straně s konektory. Držte, dokud pevně nedrží. Dolepte boční strany.



*(Obrázek 18 - Tlačítko upevněno pomocí tavné pistole)*

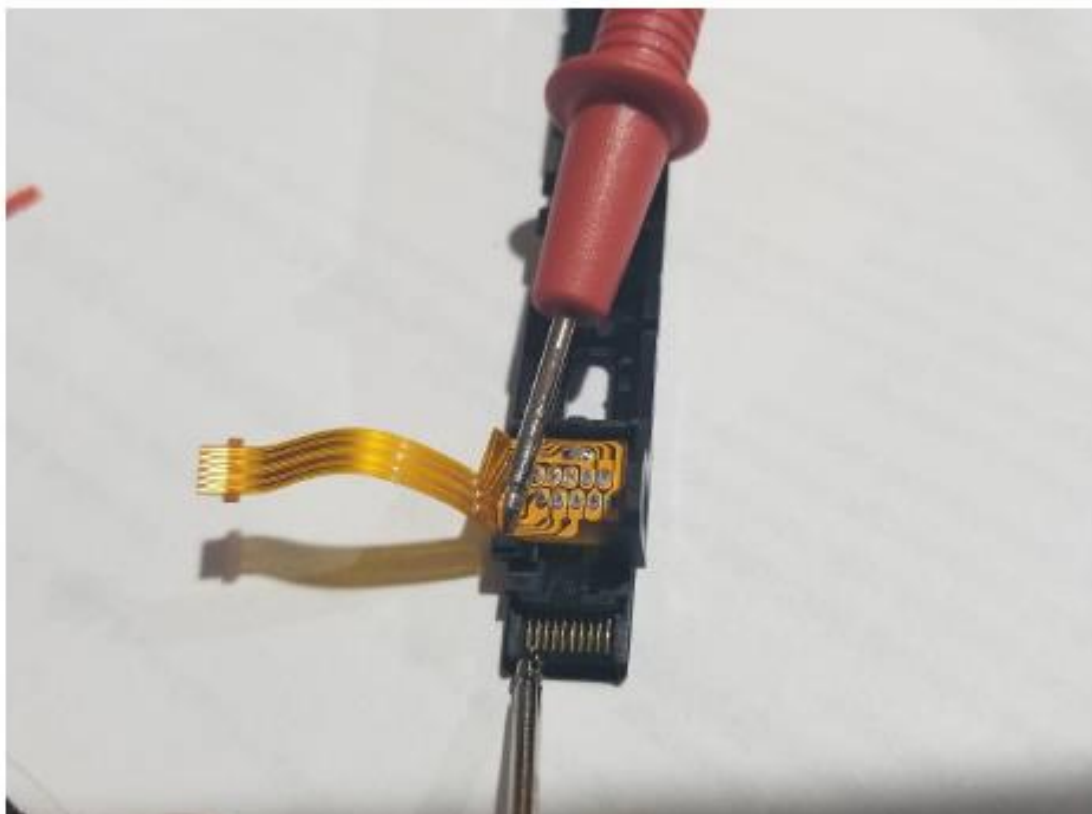
## Připojení drátků k destičce s konektorem.

1. Naměřte si přesnou délku drátků, pro přesné propojení destičky s konektorem a s tlačítkem. *(Doporučuji ponechat pouze malou rezervu pro případné problémy)*. Nařežte požadovanou délku a obnažte konce drátků pouze na 1 mm.
2. Připravte drátky na pájení k destičce s konektorem. Já jsem využil kalafunu a pomocí pájky jsem ji nanestl na konce drátků.



*(Obrázek 19 - Drátky s nanesenou kalafunou)*

3. Najděte místa na destičce s konektorem, které budete pájet. Já jsem využil voltmetr pro nalezení pinů 1 a 10, které budeme pájet – viz obrázky 20 a 21.

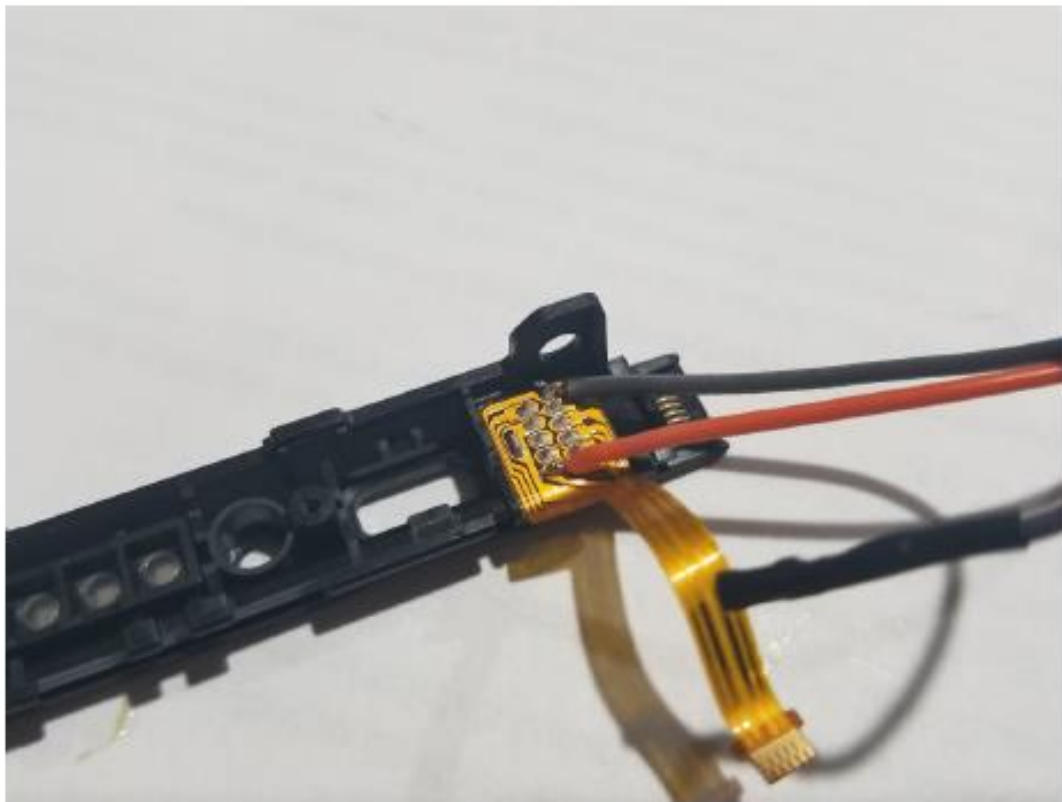


*(Obrázek 20 - Testování pinů pro nalezení potřebných míst k pájení)*



*(Obrázek 21 - Červeně ohraničená místa pro pájení – piny 1 a 10)*

4. Napájejte drátky na určená místa pomocí cínu a kalafuny – viz obrázky 22 a 23. *(Dávejte si velký pozor, abyste nespojili něco, co spojené být nemá.)*



*(Obrázek 22 - Napájené drátky na destičku s konektorem)*



*(Obrázek 23 - Napájené drátky na destičku s konektorem)*

## Připojení a dokončení.

1. Připojte drátky k tlačítku a následně sešroubujte boční destičku s konektorem zpět k ovladači.



*(Obrázek 24 - Destička s konektorem propojená s tlačítkem a upevněná ke krytu)*

2. Nasad'te zadní kryt zpět na ovladač. Dejte si záležet, ať vše dobře zapadne a nevyužívejte k tomu zbytečně moc síly. Pokud nelze kryt nasadit, ujistěte se, že nic nepřekáží bezproblémovému nasazení. Nebojte se využít lepidla pro uchycení drátků tak, aby nebyly v místě uchycení krytu. Následně našroubujte všechny 4 šroubky zpět do krytu.

# Gratuluji! Máte hotovo!

